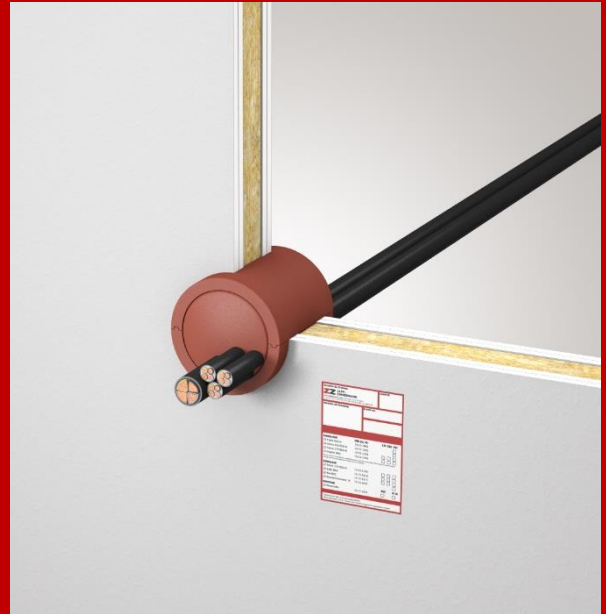


MONTAGEANLEITUNG KOMBIABSCHOTTUNG

ZZ[®] M10-DE ABG Z-19.53-2470



SYSTEMKOMPONENTEN KOMBIABSCHOTTUNG

Abbildung	Bezeichnung
	ZZ[®] 100 Brandschutzstopfen
	ZZ[®] 602 Brandschutzrundbox
	ZZ[®] 300 Brandschutzmasse
	ZZ[®] 333 Brandschutzmasse
	Kennzeichnungsschild Allgemein für Systeme nach abZ / aBG / ETA zur individuellen Eintragung

HINWEISE ZU DEN EINBAUVORAUSSSETZUNGEN

/ Zur Verwendung und Anwendung der einzelnen Komponenten sind die Angaben des zugehörigen Nachweises (aBG) zwingend zu beachten.

/ Vor dem Einbau der Systemkomponente sind die Mindestbauteildicke, die notwendige Einbautiefe, die Öffnungsgröße, die durchzuführende Installationen, die Arbeitsfreiräume, die Abstandsregeln und die mögliche Nachbelegung zu prüfen und dementsprechend zu dimensionieren.

/ Für den Einbau in Trennwandkonstruktionen beziehungsweise in „Priowall“-Trennwandkonstruktionen sind besondere Vorkehrungen zu treffen.

WEITERE HINWEISE

/ **ZZ® M10-DE Kombischott** kann ebenfalls als Leerschott ausgeführt werden. Hierbei sind Vorgaben aus dem Nachweis zu entnehmen.

/ Auf die Beachtung und Einhaltung der Sicherheitsdatenblätter wird verwiesen.

/ Weitere Hinweise und Dokumente entnehmen Sie bitte dem Downloadbereich unserer Internetseite:

www.z-z.de

www.z-z.eu

Der Einbau der ZZ® Kombiabschottungen (alle „M“-Systeme z. B. ZZ® M30-S90) ist schulungspflichtig.



Sie haben Fragen?

Kontaktieren Sie gerne unseren technischen Support unter:

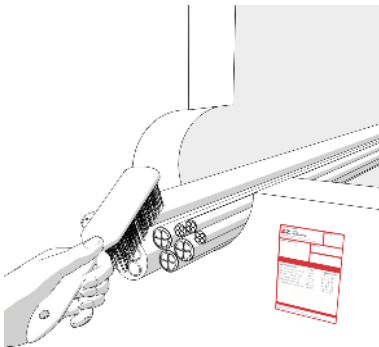
Telefon: **+49 221 97061-720** oder Email: **support@z-z.de**

MONTAGESCHRITTE AUFLEISTUNGEN

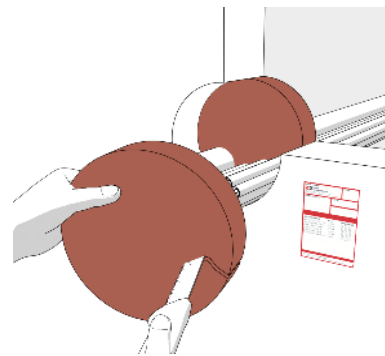


Gegebenenfalls müssen Aufleistungen vorgesehen werden. Für leichten Trennwänden ist eine brandschutztechnisch wirksame Laibung erforderlich. Die genauen Anforderungen sind den entsprechenden Nachweisen zu entnehmen.

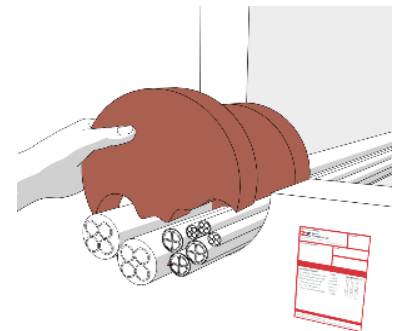
MONTAGESCHRITTE **ZZ**[®] 100 Brandschutzstopfen



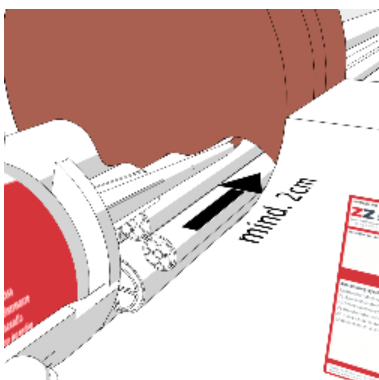
Bauteillaibung reinigen.



ZZ[®] 100 Brandschutzstopfen entsprechend den durchgeführten Installationen zuschneiden.

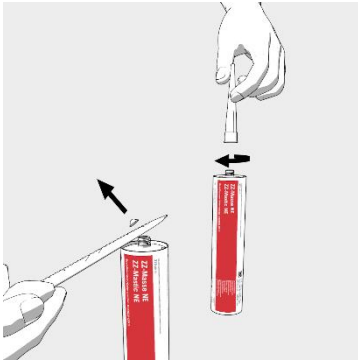


ZZ[®] 100 Brandschutzstopfen strammsitzend in die Bauteilöffnung einsetzen. Der Luftspalt zwischen beiden Stopfen muss entweder 0 mm oder mindestens 30 mm betragen.

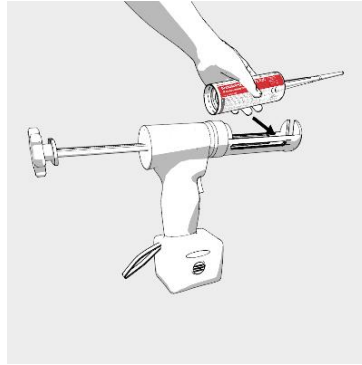


ZZ[®] 300 oder **ZZ**[®] 333 Brandschutzmasse zur Verfüllung von Kabelzwischenräume, Zwickel und offene Fugen mit beidseitig mindestens 20 mm Verfülltiefe.

MONTAGESCHRITTE **ZZ**[®] 300 ODER **ZZ**[®] 333 Brandschutzmasse



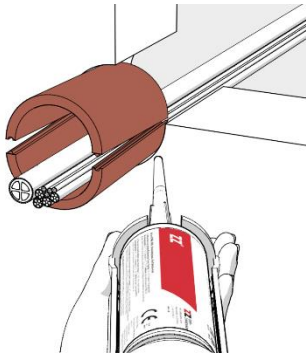
Die Kartusche aufrecht halten, die Spitze mit einem scharfen Messer abschneiden und die Dosierspitze aufschrauben.



Kartusche in das vorgesehene Auspressgerät einlegen.

MONTAGESCHRITTE **ZZ**[®] 602 Brandschutzrundbox

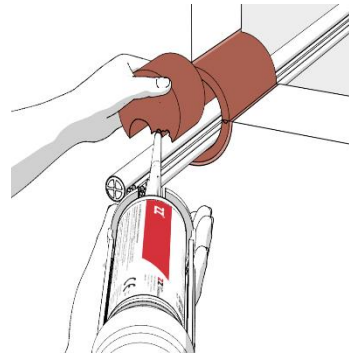
(HALBSCHALEN UND STOPFEN)



ZZ[®] 602 Brandschutzrundbox

Anwendung der Halbschalen bei einer Wanddicke unter 200 mm nicht notwendig. Hierfür sind die Halbschalen um die Installation zusammenzuführen und in die Laibung einführen. Der Zwischenraum zwischen der Laibung und die Halbschalen sind anhand von

ZZ[®] 300 oder **ZZ**[®] 333 Brandschutzmasse zu verfüllen. Der Einbau ist insbesondere in LTW vorzusehen.



ZZ[®] 602 Brandschutzrundbox

Anwendung der Stopfen wie zuvor beschrieben.

ZZ[®] 300 oder **ZZ**[®] 333 Brandschutzmasse zur Verfüllung von Kabelzwischenräume, Zwickel und offene Fugen mit beidseitig mindestens 20 mm Verfülltiefe.

ZAPP-ZIMMERMANN GmbH
Marconistraße 7-9
50769 Köln

Telefon: +49 221 97061-700
Fax: +49 221 97061-929
E-Mail: info@z-z.de

Bilder

ZAPP-ZIMMERMANN GmbH

Copyright

© ZAPP-ZIMMERMANN GmbH

Stand 11.09.2023/ TP220704

Irrtümer und technische

Änderungen sind vorbehalten. Nachdruck
sowie jegliche Vervielfältigung nur mit
unserer schriftlichen Genehmigung.

„®“ = die Marken „ZZ ZAPP-ZIMMERMANN“, **ZZ** und **ZZ** sind
eingetragene Marken der ZAPP-ZIMMERMANN GmbH, Deutschland