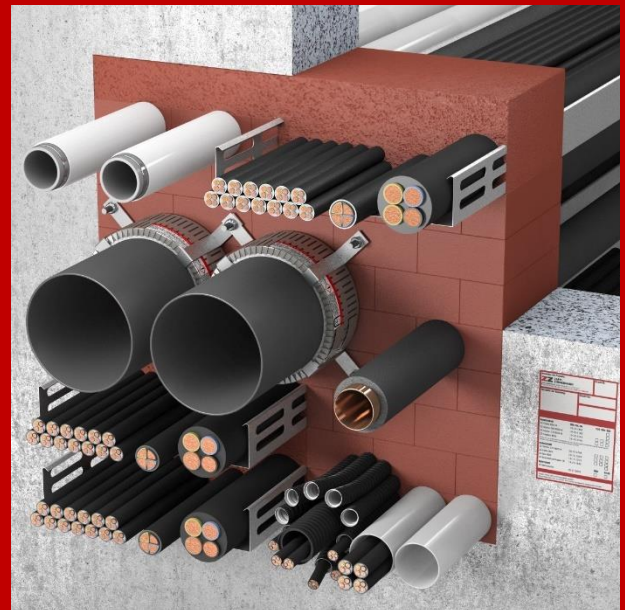
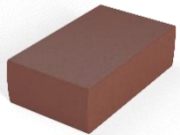

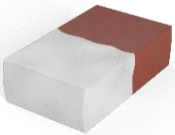
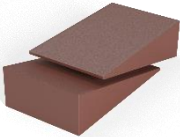


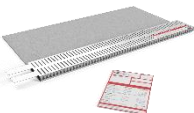


MONTAGEANLEITUNG KOMBIABSCHOTTUNG

ZZ[®] M20-S90 ABG Z-19.53-2529



SYSTEMKOMPONENTEN KOMBIABSCHOTTUNG

Abbildung	Bezeichnung
	ZZ® 220 Brandschutzstein
	ZZ® 220 Brandschutzstein-vakuumiert
	ZZ® 220 Brandschutzstein-silikonisiert
	ZZ® 220 Nachinstallationskeil
	ZZ® Glasgewebestreifen
	ZZ® 330 Brandschutzschaum
	ZZ® 400 Brandschutzmanschette
	Befestigungswinkel
	Gewindestangen-Set M6
	ZZ® 300 Brandschutzmasse



ZZ® 333 Brandschutzmasse



Kennzeichnungsschild Allgemein
für Systeme nach abZ / aBG / ETA zur individuellen Eintragung

HINWEISE ZU DEN EINBAUVORAUSSSETZUNGEN

/ Zur Verwendung und Anwendung der einzelnen Komponenten sind die Angaben der zugehörigen Nachweise aBG zwingend zu beachten.

/ Vor dem Einbau der Systemkomponente sind die Mindestbauteildicke, die notwendige Einbautiefe, die Öffnungsgröße, die durchzuführende Installationen, die Arbeitsfreiräume, die Abstandsregeln und die mögliche Nachbelegung zu prüfen und dementsprechend zu dimensionieren.

/ Für den Einbau in Trennwänden beziehungsweise in „Priowall“-Trennwänden sind besondere Vorkehrungen zu treffen.

WEITERE HINWEISE

/ **ZZ® M20-S90 Kombischott** kann ebenfalls als Leerschott ausgeführt werden. Hierbei sind Vorgaben aus dem Nachweis zu entnehmen.

/ Auf die Beachtung und Einhaltung der Sicherheitsdatenblätter wird verwiesen.

/ Weitere Hinweise und Dokumente entnehmen Sie bitte dem Downloadbereich unserer Internetseite:

www.z-z.de

www.z-z.eu

Der Einbau der ZZ® Kombiabschottungen (alle „M“-Systeme z. B. ZZ® M30-S90) ist schulungspflichtig.

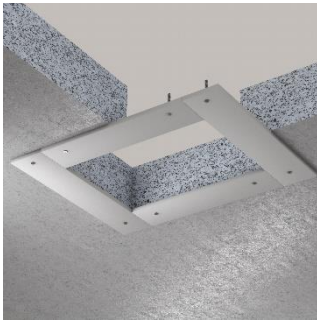


Sie haben Fragen?

Kontaktieren Sie gerne unseren technischen Support unter:

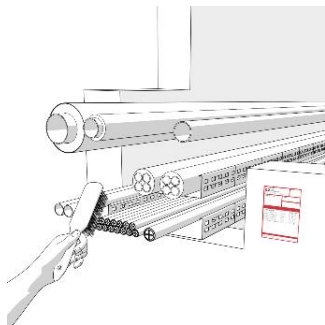
Telefon: **+49 221 97061-720** oder Email: **support@z-z.de**

MONTAGESCHRITTE AUFLEISTUNG UND RAHMEN

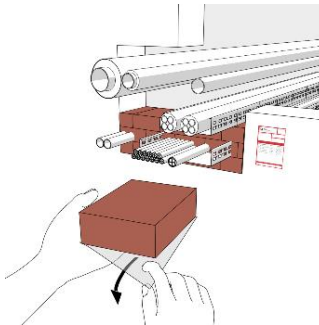


Gegebenenfalls müssen Aufleistungen vorgesehen werden. Für leichten Trennwänden ist eine brandschutztechnisch wirksame Laibung erforderlich. Die genauen Anforderungen sind den entsprechenden Nachweisen zu entnehmen.

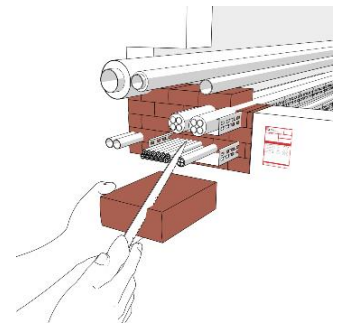
MONTAGESCHRITTE **ZZ**[®] 220 Brandschutzstein



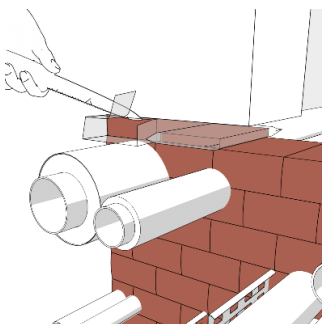
Bauteillaibung reinigen.



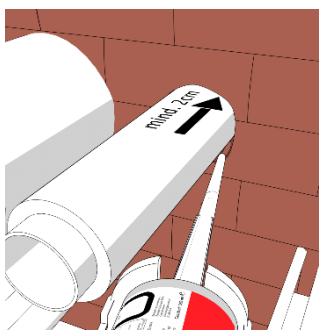
ZZ[®] 220 Brandschutzstein strammsitzend im Mauerverband in der Bauteilöffnung, nach Abzug der Schutzfolie, einbauen.



ZZ[®] 220 Brandschutzstein im Bereich der Installationen entsprechend der erforderlichen Größe zuschneiden



ZZ[®] 220 Brandschutzstein vakuumiert zum Verschließen von Restöffnungen. Hierfür den verpackten Stein in die Öffnung legen und danach die Folie aufschneiden. Die Folie kann in der Abschottung verbleiben, jedoch muss sie beidseitig bündig zum Schott entfernt werden.

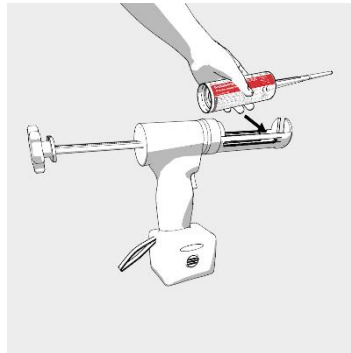


ZZ[®] 300 oder **ZZ**[®] 333 Brandschutzmasse zur beidseitigen Verfüllung von Kabelzwischenräume, Zwickel und offene Fugen um mindestens 20 mm. Für die Verwendung von Kartuschen siehe den Abschnitt „MONTAGESCHRITTE **ZZ**[®] 330 Brandschutzschaum“. Bei der Verwendung von **ZZ**[®] 300 oder **ZZ**[®] 333 ist es nicht erforderlich den Vorlauf zu verwerfen.

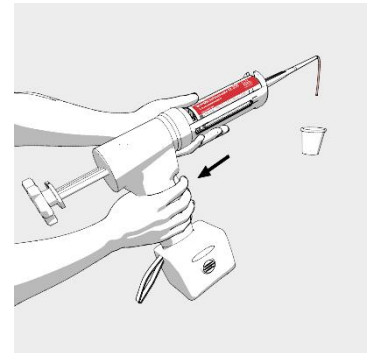
MONTAGESCHRITTE **ZZ® 330 Brandschutzschaum**



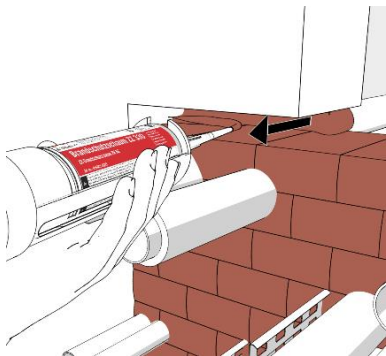
Kartusche senkrecht mit der Spitze nach oben halten, die Verschlussklappe abschrauben und den beigefügten Mischer festschrauben.



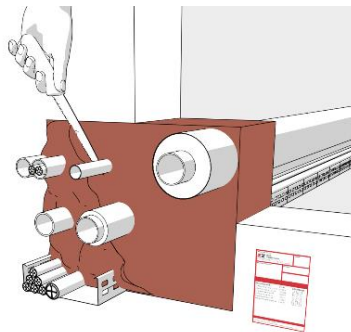
Kartusche in das vorgesehene Auspressgerät einlegen.



ZZ® 330 Brandschutzschaum auspressen und den uneinheitlichen Vorlauf verwerfen.

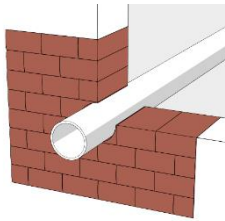


ZZ® 330 Brandschutzschaum zur Verfüllung von schmalen Öffnungen zwischen **ZZ® 220 Brandschutzstein** und der Bauteilfuge. Die zu verfüllende Fläche darf maximal 450 mm x 500 mm betragen und soll über die gesamte Schottdicke erfolgen.

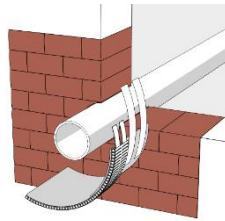


Überstehenden **ZZ® 330 Brandschutzschaum** unter Beachtung der notwendigen Schutzmaßnahmen und Sicherheitsbestimmungen nach circa 2 Minuten mit einem geeigneten Messer abschneiden.

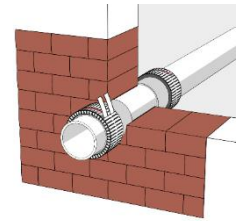
MONTAGESCHRITTE **ZZ® 400 Brandschutzmanschette**



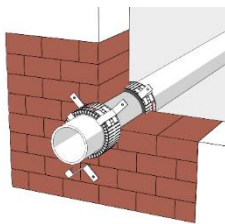
ZZ® 400 Brandschutzmanschette auswählen und passend zuschneiden.



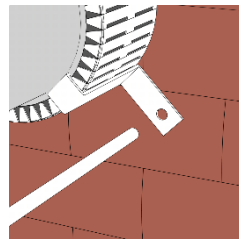
Aus Schallschutzgründen sollte die PE-Schallschutzisolierung unter der Manschette, und optional durch die Abschottung, eingesetzt werden. Die Isolierung kann anhand des beigelegten Klebestreifens um die Installation befestigt werden.



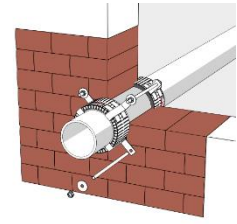
ZZ® 400 Brandschutzmanschette um das zu schützende Rohr anlegen und die Befestigungslaschen durch die Aussparungen im Manschettenblech ziehen. Danach soll die Manschette dicht an das Schott geschoben werden und die Befestigungslaschen, zur Fixierung, um 180° umgebogen werden.



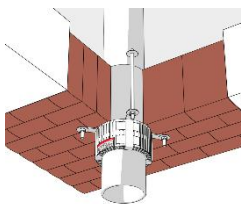
Die erforderliche Anzahl an Befestigungswinkel an der Manschette montieren. Dabei ist zu beachten, dass einer der Winkel über den Befestigungslaschen angebracht wird.



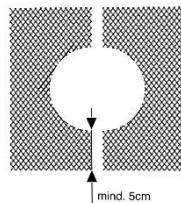
ZZ® 400 Brandschutzmanschette anhand von Gewindestangen $\varnothing 6$ mm durch das Schott führen und mit Unterlegscheiben und Muttern befestigen.



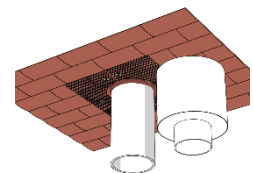
ZZ® 400 Brandschutzmanschette bei einer Wandmontage beidseitig anbringen. Hierbei können dieselben Gewindestangen für beide Manschetten verwendet werden.



ZZ® 400 Brandschutzmanschette muss bei einer Deckenmontage unterseitig angebracht werden.



Alternativ zur Manschette kann für die Deckenmontage von bestimmten Rohren (siehe Nachweise) auch ein Streckmetallgitter verwendet werden.



Das Streckmetallgitter wird, wie die Manschette, anhand von Durchsteckmontage am Schott befestigt.

ZAPP-ZIMMERMANN GmbH
Marconistraße 7-9
50769 Köln

Telefon: +49 221 97061-700
Fax: +49 221 97061-929
E-Mail: info@z-z.de

Bilder

ZAPP-ZIMMERMANN GmbH

Copyright

© ZAPP-ZIMMERMANN GmbH

Stand 07.06.2023/ TP220704

Irrtümer und technische

Änderungen sind vorbehalten. Nachdruck
sowie jegliche Vervielfältigung nur mit
unserer schriftlichen Genehmigung.

„®“ = die Marken „ZZ ZAPP-ZIMMERMANN“, **ZZ** und **ZZ** sind
eingetragene Marken der ZAPP-ZIMMERMANN GmbH, Deutschland